



Testing. Advising. Assuring.

Prüfbericht Nr. 2018-1041

zur Beantragung eines vorgeschriebenen Verwendbarkeitsnachweises
vom 17.01.2018

Auftraggeber: Artimo Textiles bv
De Meeten 53
4706 NK Roosendaal

Auftragsdatum: 15.12.2017
Datum der Probenahme: keine offizielle Probenahme durch einen Beauftragten
von Exova Warringtonfire, Frankfurt
Eingang der Proben: 21.12.2017
Datum der Prüfungen: 08.01.2018 + 11.01.2018

Auftrag

Prüfung auf Schwerentflammbarkeit (Baustoffklasse B1) nach DIN 4102-1 (Mai 1998)

Beschreibung / Bezeichnung des Prüfgegenstandes

Produktname: Yrsa IFR

Beschreibung der zugrunde liegenden Prüfverfahren

DIN 4102 Teil 1 (Mai 1998)

Dieser Prüfbericht ersetzt nicht den erforderlichen bauaufsichtlich geforderten Verwendbarkeitsnachweis. Er dient lediglich zu seiner Erstellung.



1. Beschreibung des Probenmaterials

1.1 Angaben des Auftraggebers:

Produktname: Yrsa IFR

Probenbeschreibung:

Handelsname: Yrsa IFR
Probenmaterial: Dekorationsstoff / Vorhangstoff
Materialart: Polyester
Herstellungsart: gewebt, bedruckt
Gesamtdicke: 0,85 mm
Gesamtflächen-
gewicht: 375 g/m²
Farbe: grau, weiß-rot

Vorgesehener Einsatzbereich des Produktes: Dekorationsstoff / Vorhangstoff

1.2 Bei der Probenvorbereitung durch Exova Warringtonfire, Frankfurt festgestellte Werte:

Stoffmuster

Farbe: hellbraun

Dicke: 0,9 mm

Flächengewicht: 413 g/m²

Die Proben wurden vor der Prüfung einer Klimlagerung (23°C / 50 % rel. F.) unterzogen.

2. Versuchsergebnisse

2.1.1 Brandschachtprüfung nach DIN 4102-1

Probe A: Material in Produktionsrichtung geprüft.

Probe B: Material quer zur Produktionsrichtung geprüft.

Ergebnisse der Brandschachtprüfungen Teil 1						
Zeilen Nr.		Messwerte Probenkörper				
			A	B	C	D
1	<u>Nr. Probenanordnung gemäß DIN 4102 Teil 15, Tabelle 1</u>		1	1		
2	<u>Maximale Flammenhöhe über Probenunterkante</u> Zeitpunkt ¹⁾	cm	30	30		
		min : s	0:05	0:04		
3	<u>Feststellungen an der Probenvorderseite</u> Flammen/Glimmen Zeitpunkt ¹⁾	min : s	0:03	0:03		
4	<u>Durchschmelzen / Durchbrennen</u> Zeitpunkt ¹⁾	min : s	0:06	0:06		
5	<u>Feststellungen an der Probenrückseite</u> Flammen/Glimmen Zeitpunkt ¹⁾	min : s	nein	nein		
6	<u>Verfärbungen</u> Zeitpunkt ¹⁾	min : s	nein	nein		
7	<u>Brennendes Abtropfen</u> Beginn ¹⁾ Umfang vereinzelnd abtropfendes Probenmaterial stetig abfallendes Probenmaterial	min : s	nicht erfolgt	nicht erfolgt		
10	<u>Brennend abfallende Probenteile</u> Beginn ¹⁾ vereinzelnd abfallende Probenteile stetig abfallendes Probenmaterial	min : s	nicht erfolgt	nicht erfolgt		
13	Dauer des Weiterbrennens auf dem Siebboden(max.)	min : s	nicht erfolgt	nicht erfolgt		
14	<u>Beeinträchtigung der Brennerflamme durch abtropfendes / abfallendes Material</u> Zeitpunkt ¹⁾	min : s	nein	nein		
15	<u>Vorzeitiges Versuchsende</u> Ende des Brandgeschehens an der Probe ¹⁾	min : s	nein	nein		
16	Zeitpunkt eines ggf. erfolgten Versuchabbruchs ¹⁾	min : s				

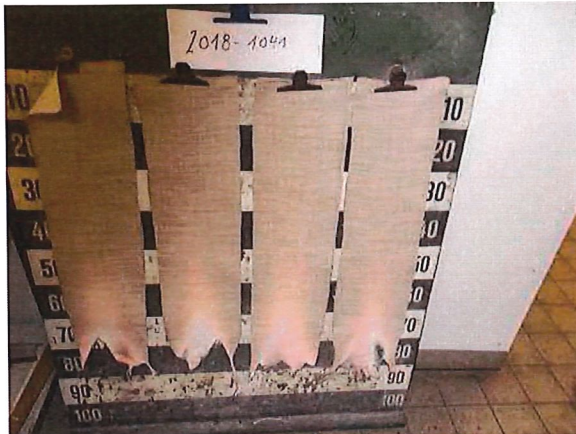
¹⁾ Zeitpunkt ab Versuchsbeginn

Ergebnisse der Brandschachtprüfungen Teil 2						
Zeilen Nr.		Messwerte Probenkörper				
			A	B	C	D
17 18 19 20 21	<u>Nachbrennen nach Versuchsende</u>		--/--	--/--		
	Dauer		--/--	--/--		
	Anzahl der Proben	min : s	--/--	--/--		
	Probenvorderseite		--/--	--/--		
	Probentrückseite		--/--	--/--		
21	Flammenlänge	cm	--/--	--/--		
22 23 24 25 26 27	<u>Nachglimmen nach Versuchsende</u>		nicht erfolgt	nicht erfolgt		
	Dauer	min . s	--/--	--/--		
	Anzahl der Proben		--/--	--/--		
	Ort des Auftretens		--/--	--/--		
	untere Probenhälfte		--/--	--/--		
	obere Probenhälfte		--/--	--/--		
	Probenvorderseite		--/--	--/--		
27	Probentrückseite		--/--	--/--		
28 29 30	<u>Rauchdichte</u>					
	< 400 % x min		1	4		
	> 440 % x min		--/--	--/--		
30	Diagramm in Anlage Nr.		1	2		
31 32 33	<u>Restlängen</u>					
	Einzelwerte	cm	67 / 68 73 / 72	69 / 68 69 / 69		
	Mittel der Einzelversuche	cm	70	68		
33	Foto des Probekörpers auf Seite		5	5		
34 35 36	<u>Rauchgastemperatur</u>					
	Maximum des Mittelwertes	°C	112	113		
	Zeitpunkt ¹⁾	min : s	8:54	6:50		
36	Diagramm in Anlage Nr.		1	2		

¹⁾ Zeitpunkt ab Versuchsbeginn

Bemerkung: Da bei dem durchgeführten Versuch im Brandschacht, der Mittelwert der Restlänge > 45 cm war konnte nach DIN 4102-16 auf weitere Versuche verzichtet werden.

2.1.2 Aussehen der Proben nach dem Versuch:



Probe A



Probe B

2.2.1 Normalentflammbarkeitsprüfung nach DIN 4102-1

Versuche mit Kantenbeflammung ohne Hinterlegung
 Flammenangriffspunkt : untere Probenvorderkante
 Kantenbeflammung:

Längsrichtung

Proben-Nr.	1	2	3	4	5
Zeitangaben ab Versuchsbeginn					
Entzündungszeitpunkt [s]	1	1	1	1	1
Erreichen der Messmarke Innerhalb 20 Sekunden	nein	nein	nein	nein	nein
Selbstverlöschen der Flamme[s]	24	24	-	-	-
Max. Flammenhöhe [mm]	110	120	110	110	120
Zeitpunkt [s]	15	15	15	15	15
Ende des Nachbrennens [s]	9	9	>10	>10	>10
Ende des Nachglimmens [s]	-	-	-	-	-
Flammen gelöscht nach [s]	-	-	25	25	25
Rauchentwicklung (Visueller Eindruck)	starke Rauchentwicklung				
Brennendes Abfallen bis 20 Sekunden	nein	nein	nein	nein	nein
Zeitpunkt [s]	-	-	-	-	-

Bemerkung: keine

Querrichtung

Proben-Nr.	1	2	3	4	5
Zeitangaben ab Versuchsbeginn					
Entzündungszeitpunkt [s]	1	1	1	1	1
Erreichen der Messmarke Innerhalb 20 Sekunden	nein	nein	nein	nein	nein
Selbstverlöschen der Flamme[s]	-	-	22	-	-
Max. Flammenhöhe [mm]	130	140	130	130	130
Zeitpunkt [s]	18	20	17	20	20
Ende des Nachbrennens [s]	>10	>10	7	>10	>10
Ende des Nachglimmens [s]	-	-	-	-	-
Flammen gelöscht nach [s]	25	25	-	25	25
Rauchentwicklung (Visueller Eindruck)	starke Rauchentwicklung				
Brennendes Abfallen bis 20 Sekunden	nein	nein	nein	nein	nein
Zeitpunkt [s]	-	-	-	-	-

Bemerkung: keine

2.2.2 Aussehen der Proben nach den Kleinbrennerversuchen:



Beurteilung

Das in Abschnitt 1 Material genannte Material hat die Anforderungen an die Baustoffklasse B2 nach DIN 4102-1 (Mai 1998) erfüllt.

Die bei den Versuchen ermittelten Ergebnisse zeigen, dass das Material ebenfalls die Anforderungen an die

Baustoffklasse B1

nach DIN 4102-1 (Mai 1998) erfüllt.

Besonderer Hinweis

Das Brandversuchsergebnis gilt nur für das in Abschnitt 1 beschriebene Material, in der geprüften Farbe, Flächengewicht und Dicke in freihängender Anordnung. Der Abstand zu anderen flächigen Materialien muss ≥ 40 mm sein.

Eine Prüfung nach einer Bewitterung im Freien wurde nicht durchgeführt.

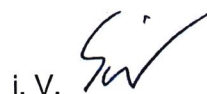
Im Verbund mit anderen Materialien (z.B. Beschichtungen, Hinterlegungen) kann das Brandverhalten ungünstig beeinflusst werden, so dass die o.a. Klassifizierung nicht mehr gültig ist. Das Brandverhalten des Materials im Verbund mit anderen Materialien ist nach DIN 4102-1 gesondert nachzuweisen.

Dieser Prüfbericht ersetzt nicht den erforderlichen bauaufsichtlich geforderten Verwendbarkeitsnachweis. Es dient lediglich zu seiner Erstellung.

Frankfurt, den 17.01.2018



H. Anders
Verantwortlicher Prüfer



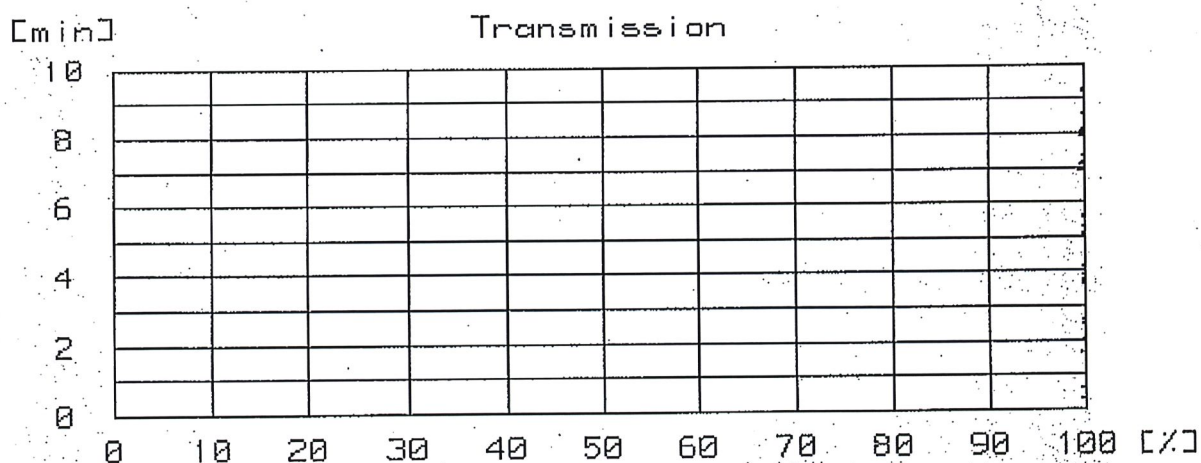
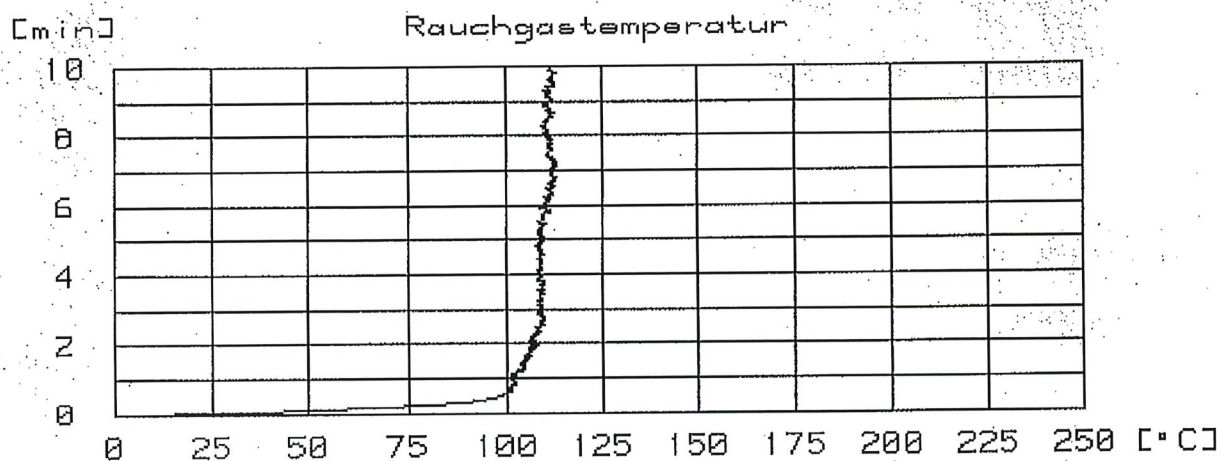
i. V.
Dipl.-Ing. T. Zachäus
Prüfstellenleiter



Die Gültigkeit dieses Prüfberichtes endet am 07.01.2023.

Die Prüfergebnisse beziehen sich nur auf das Verhalten der Proben unter den speziellen Prüfbedingungen bei der Prüfung; sie sind nicht als einziges Kriterium zur Bewertung der potentiellen Brandgefahr des Produktes im Anwendungsfall zu verstehen. Prüfberichte dürfen ohne Zustimmung von Exova Warringtonfire, Frankfurt nur nach Form und Inhalt unverändert veröffentlicht oder vervielfältigt werden. Die gekürzte Wiedergabe eines Prüfberichtes ist nur mit Zustimmung von Exova Warringtonfire, Frankfurt zulässig. Dieser Prüfbericht umfasst 8 Seiten und 2 Anlagen.

Probekörper A:



Probekörper B:

